



SNMP Web Manager

РУКОВОДСТВО ПОЛЬЗОВАТЕЛЯ

Перед использованием данного изделия внимательно прочитайте всю документацию по изделию и сохраните ее для дальнейшего использования.

www.ontek-rus.ru
info@ontek-rus.ru

Содержание

1	Введение	3
2	Установка, быстрый запуск и удаление SNMP Web Manager	4
2-1.	Установка программного обеспечения	4
2-2.	Быстрый запуск ПО	10
2-3.	Удаление программного обеспечения	10
3	Графический интерфейс SNMP Web Manager	12
3-1.	Список устройств SNMP	12
3-2.	Сканирование	13
3-3.	Добавление IP-адреса	13
3-4.	Удаление IP-адреса	13
3-5.	Открытие страницы веб-сервера	13
3-6.	SNMP Status/Состояние SNMP	15
3-7.	Reset/Сброс	15
3-8.	Использование системного времени	18
4	Функциональное меню SNMP Web Manager	20
4.1	System/Система	20
4.1.1	Quit/Выход	20
4.2	Settings/Настройки	20
4.2.1	Basic info/Основные данные	20
4.2.2	IP Setting/Настройка IP-адреса	21
4.2.3	Online upgrade/Обновление	24
4.2.4	System manager/Менеджер системы	26
4.2.5	Static trap address/Статический адрес ловушки	27
4.2.6	Конфигурация SMS	28
4.3	Язык	32
4.4	Help/Справка	32

1 Введение

SNMP Web Manager — это мастер настройки для конфигурирования сетевой карты SNMP на компьютере. Поддерживаемые операционные системы перечислены в следующей главе. Пользователям доступен поиск и настройка устройств SNMP в LAN по интерфейсу SNMP.



2 Установка, быстрый запуск и удаление SNMP Web Manager

Поддерживаемые ОС:

- Windows® 7 / 8 / 10 (32-bit & x64-bit) / 11
- Windows® Server 2012 / 2016 / 2019 (32-bit & x64-bit)
- Windows SBS 2011
- Linux Cent OS 5/ 6 / 7 /8(32-bit)
- Linux Debian 6.x/8.x/10.x (32bit)
- Linux Fedora 5/ 17 (32bit)
- Linux Mint 14.x/19.x (32bit)
- Linux OpenSUSE 10/ 11 / 12/ 13 (32bit)
- Linux RedHat Enterprise AS3, AS5 AS6 (32bit)
- Linux RedHat Enterprise 5/8/9 (32-bit)
- Linux Ubuntu 8/ 9/ 10/ 12/ 14/ 15/ 16/(32-bit)
- Linux CentOS 5/ 6/ 7/ 8 (64bit)
- Linux Debian 6/ 7/ 8/ 10 (64bit)
- Linux Fedora 5/ 17/ 33 (64-bit)
- Linux Mint 19/ 20 (64bit)
- Linux OpenSUSE 10/ 11/ 12/ 13 (64bit)
- Linux RedHat Enterprise AS6 (64bit)
- Linux SUSE 10/ 11/ 12 (64bit)
- Linux Ubuntu 10/ 11/ 12/ 14/ 15/ 16/ 18/ 19/ 20 (64bit)
- Mac OS 11.x (M1)
- Mac OS 10.6/10.7/10.8/10.9/10.10/10.11/10.12/10.13/10.14/10.15 /11.x (intel x64-bit)

2-1. Установка программного обеспечения

Шаг 1. Для установки программного обеспечения перейдите на страницу по адресу <https://ontek-rus.ru/support/support/>. См. Рисунок 2-1. Щелкните значок требуемого программного обеспечения, а затем выберите нужную ОС для скачивания программного обеспечения.



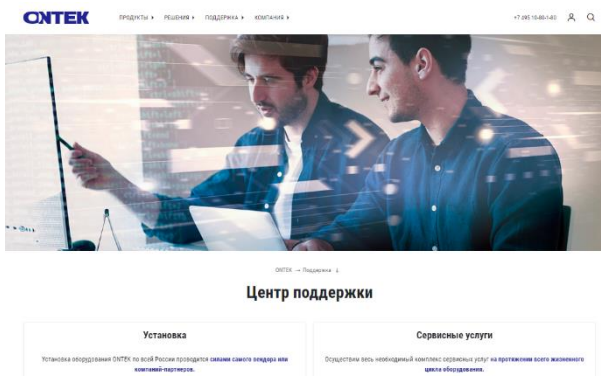


Рисунок 2-1

Шаг 2. Щелкните установочный файл, откроется окно, отображающее процесс установки. См. рисунок 2-2.

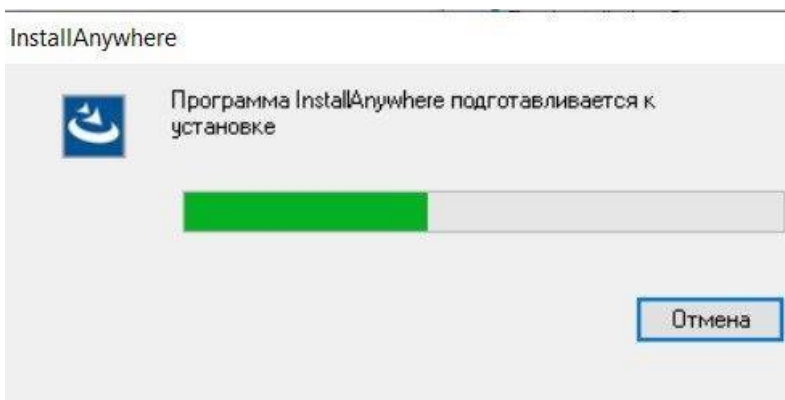


Рисунок 2-2

Шаг 3. Нажмите Next/Далее, чтобы перейти к экрану, представленному на рисунке 2-2.

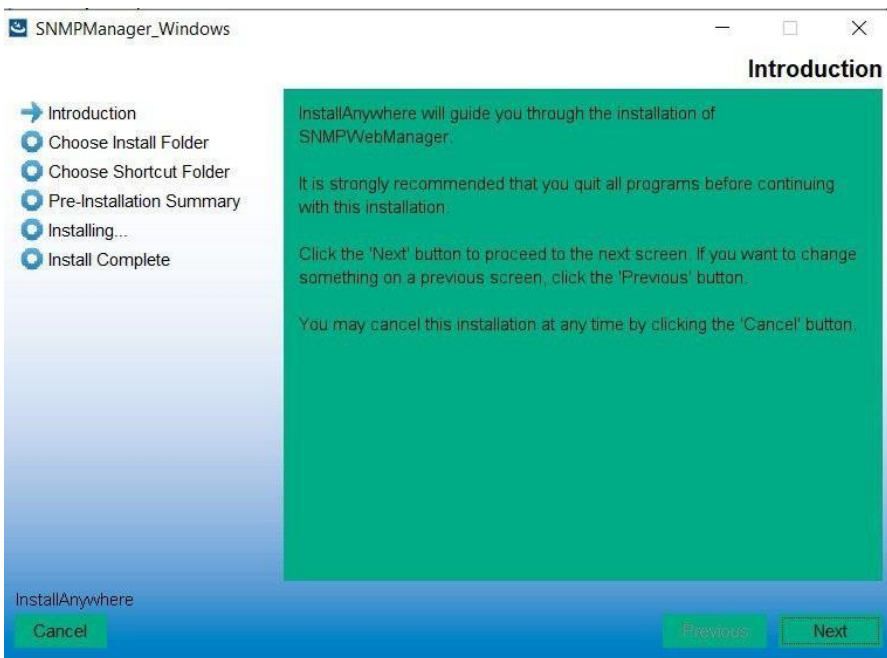


Рисунок 2-3

Шаг 4. Нажмите кнопку Choose/Выбрать, чтобы изменить папку по умолчанию. После выбора папки установки нажмите кнопку Next/Далее. См. следующий рисунок 2-4.

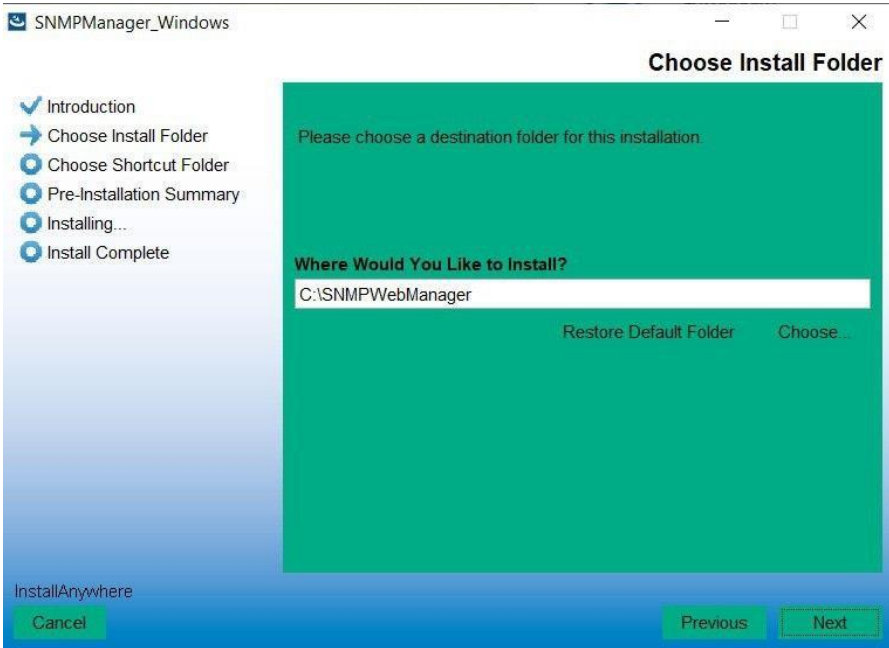


Рисунок 2-4

Шаг 5. Выберите папку расположения ярлыков и нажмите кнопку Next/Далее. См. следующий рисунок 2-5.

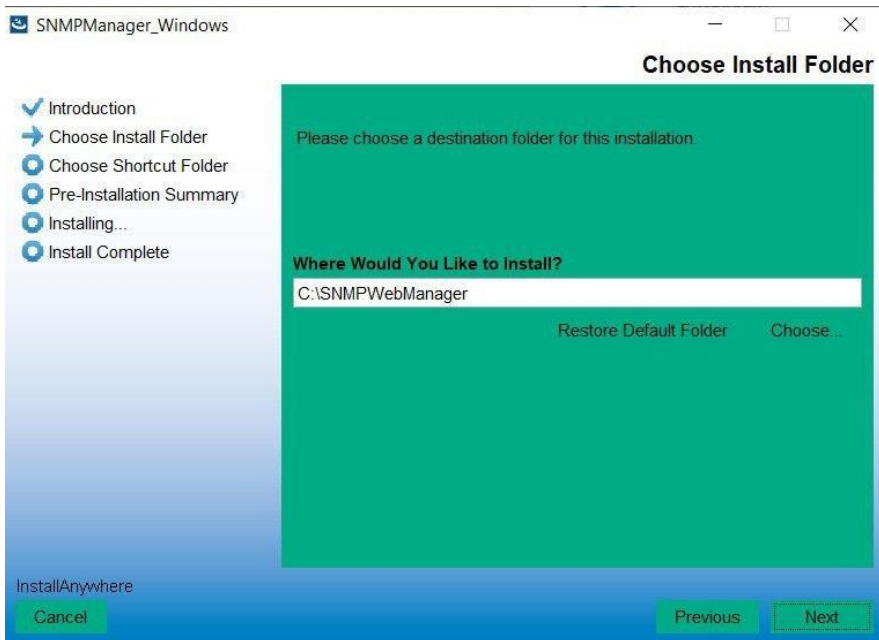


Рисунок 2-5

Шаг 6. Отобразится предустановочная информация о программном обеспечении. Нажмите кнопку Install/Установить для начала установки, как показано на рисунке 2-6.

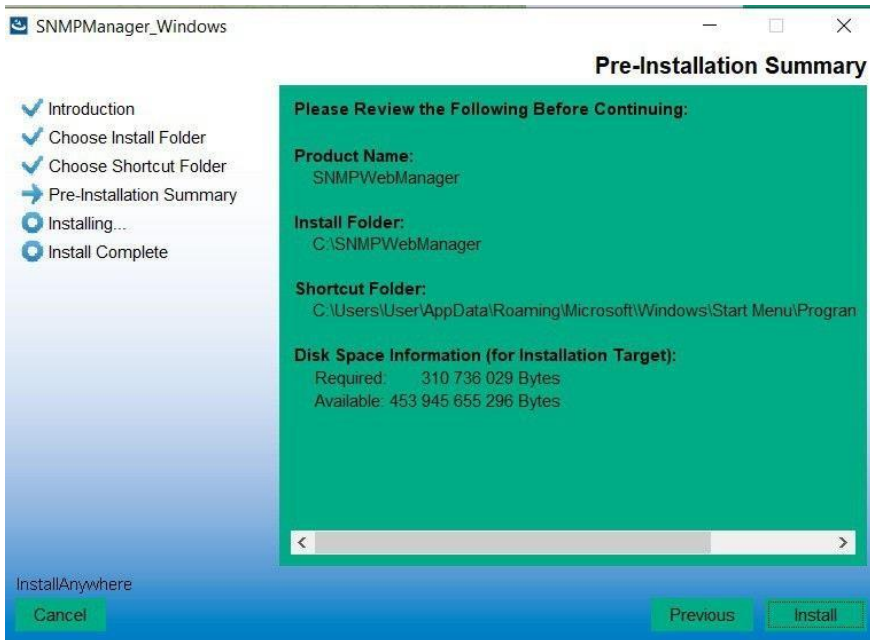


Рисунок 2-6

Шаг 7. Нажмите кнопку Done/Выполнено, чтобы подтвердить завершение установки. См. рисунок 2-6.

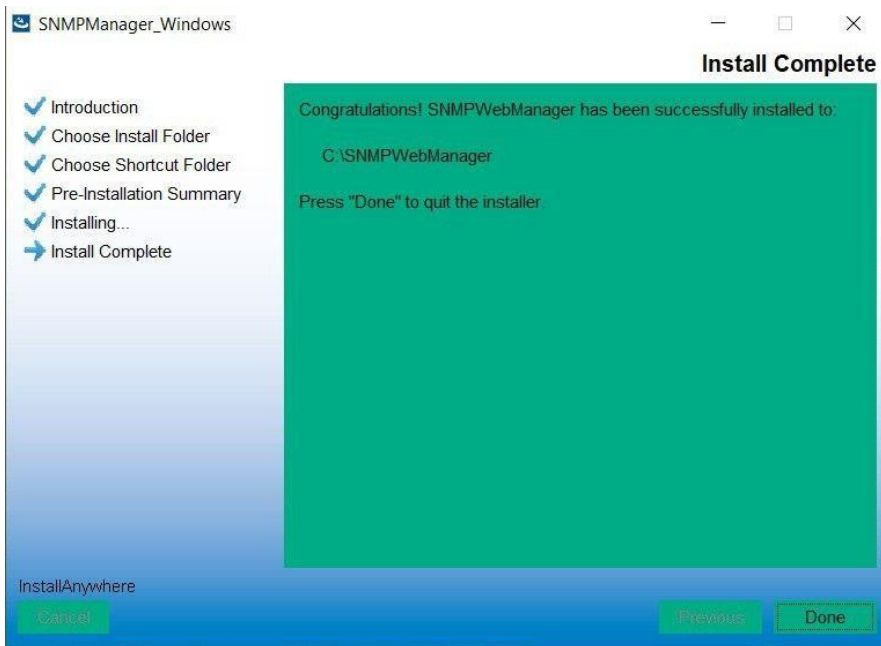
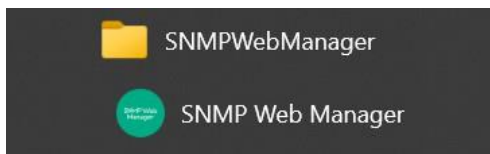


Рисунок 2-7

Примечание. Удалите предыдущую версию ПО перед установкой новой версии.

2-2. Быстрый запуск ПО

Программа установки создаст ярлык на рабочем столе. Нажмите на ярлык. Запустится программное обеспечение. См. рисунок ниже. В противном случае запустите ПО через меню «Пуск»: Start/Пуск >> All Programs/Все программы >> SNMP Web Manager >> SNMP Web Manager



2-3. Удаление программного обеспечения



Примечание. Перед удалением ПО закройте все программы ПО и зайдите в систему с правами администратора. В противном случае ПО будет удалено не полностью.

Выберите SNMP Web Manager >> Uninstaller.exe. Затем следуйте инструкциям на экране, чтобы удалить программное обеспечение.

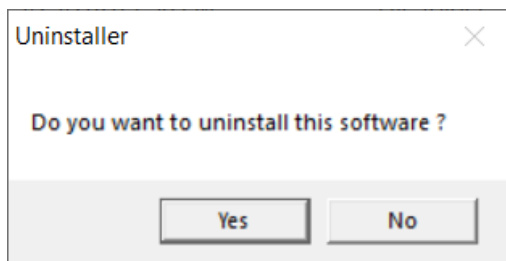


Рисунок 2-8

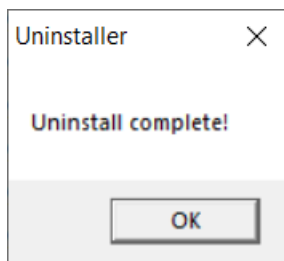


Рисунок 2-9

3 Графический интерфейс SNMP Web Manager

Графический интерфейс состоит из четырех разделов, отмеченных на рисунке ниже.

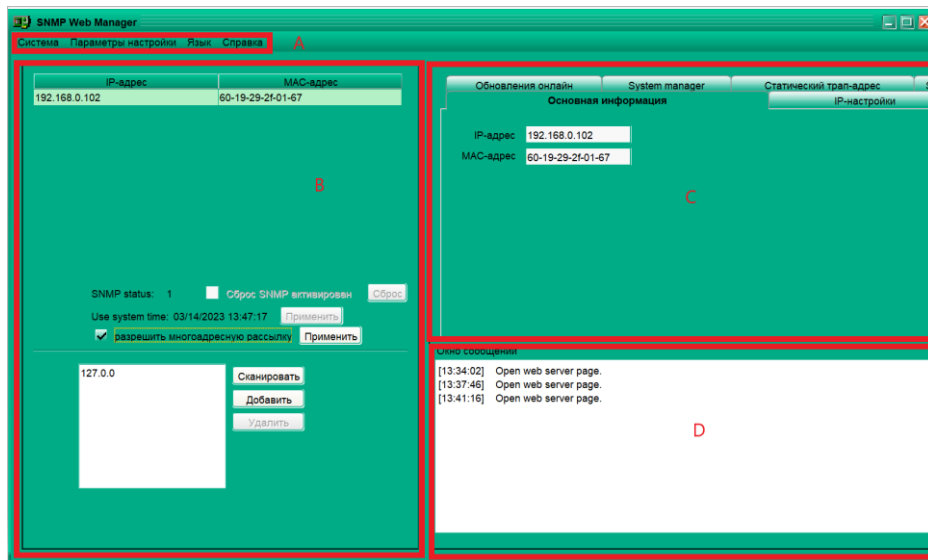


Рисунок 3-1

- A. Функциональное меню** содержит комплексный набор инструментов для навигации и настройки графического интерфейса.
- B. Список устройств SNMP** содержит все устройства SNMP, расположенные по текущему IP-адресу.
- C. Область конфигурации** содержит вкладки настроек IP, обновления, менеджера паролей и статического адреса ловушки.
- D. Выходное окно** отображает все рабочие сообщения.

3-1. Список устройств SNMP

Значением по умолчанию в окне списка будет текущий IP-адрес ПК. Например, если IP-адрес текущего ПК 192.168.102.10, то при первом включении SNMP Web Manager в списке будет отображаться 192.168.102.



3-2. Сканирование

Можно ввести определенный IP-адрес и нажать кнопку Scan/Сканирование для поиска устройств.

3-3. Добавление IP-адреса

Нажмите кнопку Add/Добавить, отобразится окно с запросом ввести определенный IP-адрес. Нажмите кнопку Apply/Применить, чтобы добавить IP-адрес (подсети). См. рисунок 3-2.

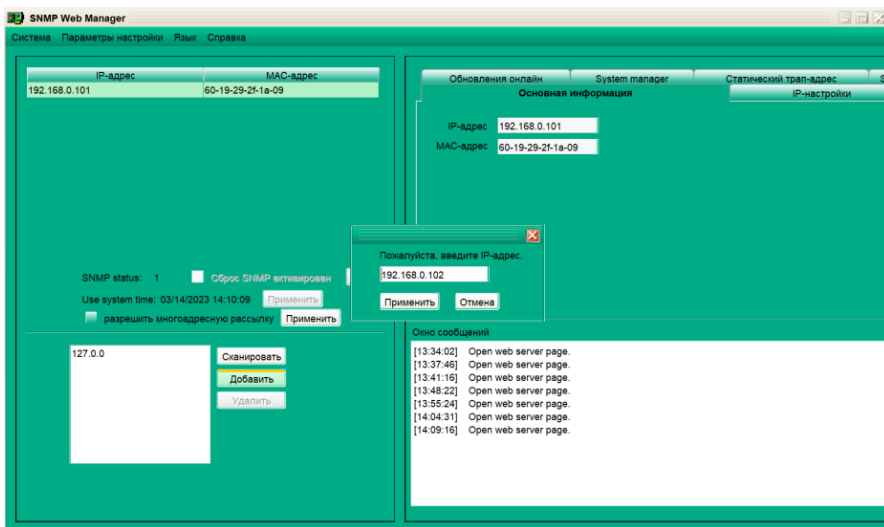


Рисунок 3-2

3-4. Удаление IP-адреса

Выберите ненужный IP-адрес из списка и нажмите кнопку Del/Удалить, чтобы удалить его из списка.

3-5. Открытие страницы веб-сервера



Откройте страницу веб-сервера двойным щелчком по списку устройств. См. рисунок 3-3.

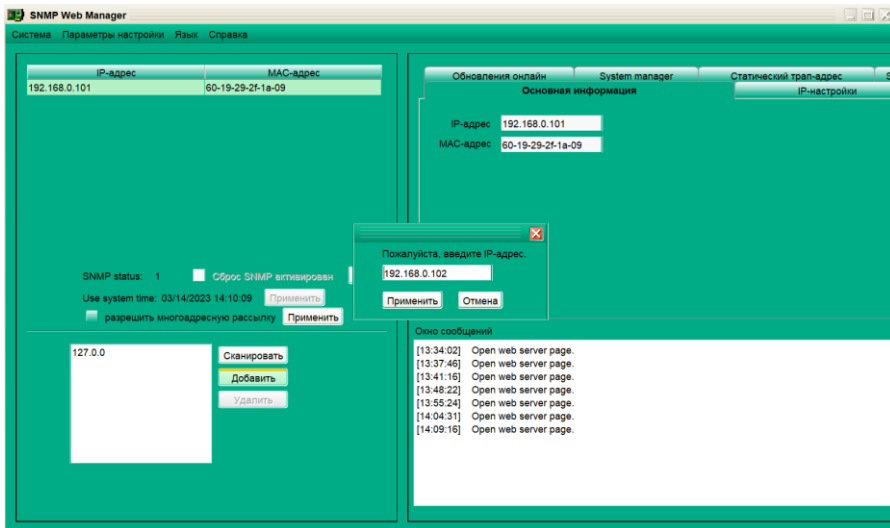


Рисунок 3-3

Откроется страница веб-сервера SNMP, см. рисунок 3-4.

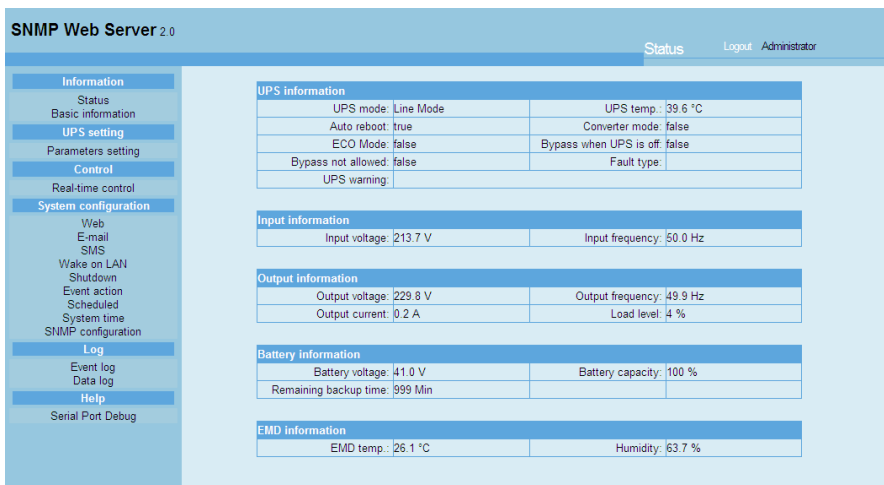


Рисунок 3-4



3-6. SNMP Status/Состояние SNMP

После выбора одного IP-адреса из списка SNMP status/Состояние SNMP примет значение 0 или 1. Если в карте SNMP есть программа, SNMP status/Состояние SNMP примет значение 1. Если программы нет, SNMP status/Состояние SNMP примет значение 0. Если IP-адреса не указаны, в поле SNMP status/Состояние SNMP отобразится значение «по умолчанию». См. рисунок 3-5.

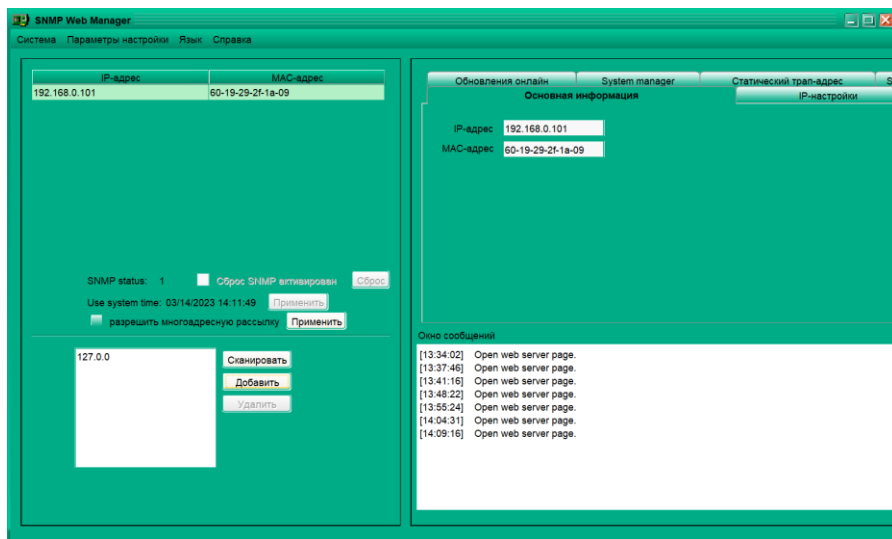


Рисунок 3-5

3-7. Reset/Сброс

Если требуется перезагрузить IP-адрес устройства, выберите SNMP reset enable/Активировать сброс SNMP и нажмите кнопку Reset/Сброс. После ввода учетных данных станет доступен перезапуск устройства. Выполните нижеследующие действия.

Шаг 1. Выберите IP-адрес для перезапуска из списка. См. рисунок 3-6.



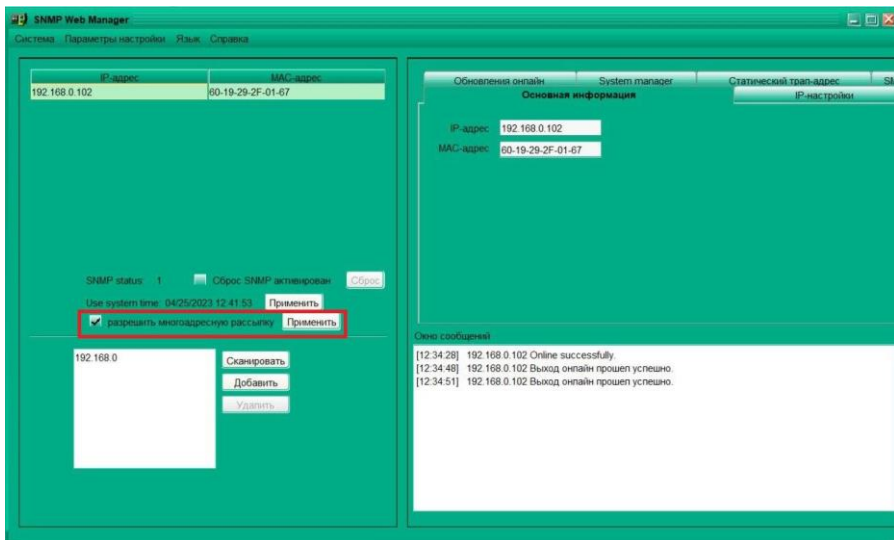


Рисунок 3-6

Шаг 2. Поставьте флажок SNMP reset enable/Активировать сброс SNMP. Станет доступна кнопка Reset/Сброс. См. рисунок 3-7.

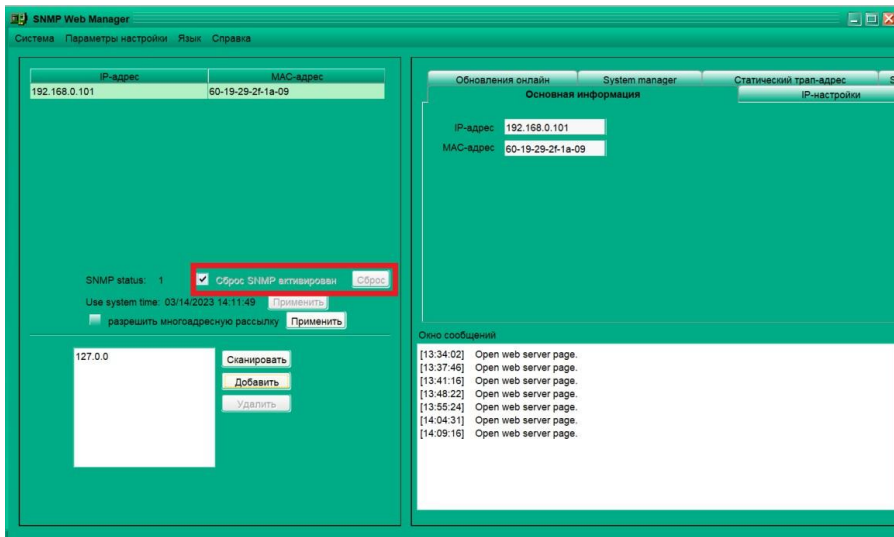


Рисунок 3-7

Шаг 3. Нажмите кнопку Reset/Сброс, отобразится диалоговое окно подтверждения операции. См. рисунок 3-8.

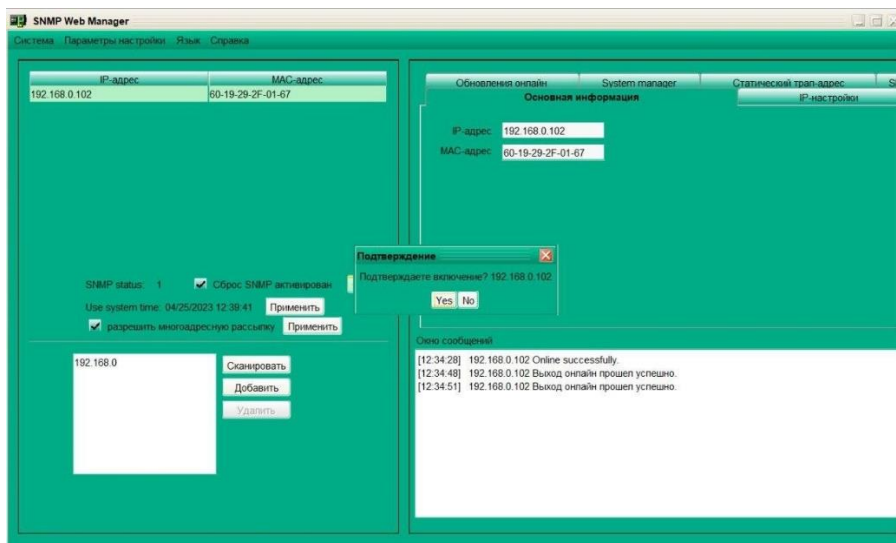


Рисунок 3-8

Шаг 4. Нажмите кнопку Yes/Да, отобразится диалоговое окно ввода учетных данных. При выборе No/Нет операция будет прервана. См. рисунок 3-9.

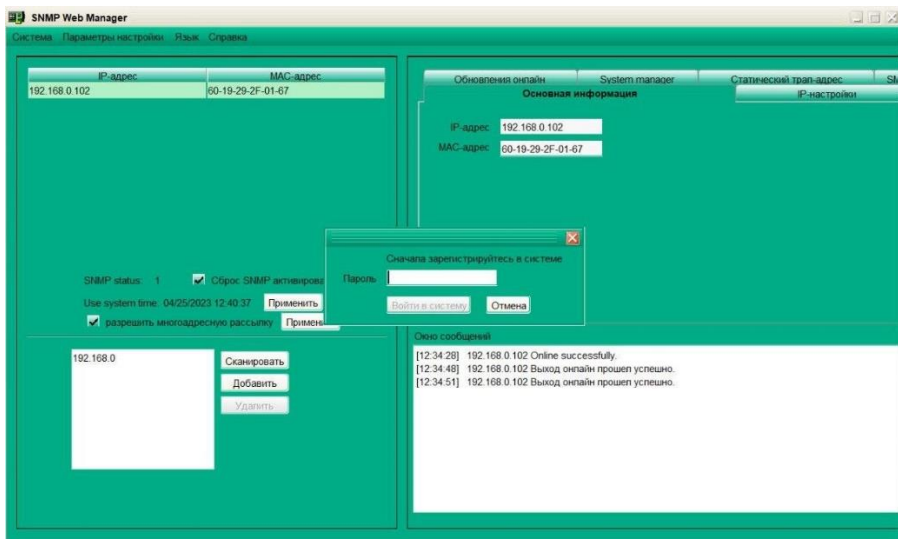


Рисунок 3-9

Шаг 5. Введите пароль и нажмите кнопку Login/Вход. Целевое устройство будет перезапущено.

ПРИМЕЧАНИЕ. Если изменение MAC-адреса текущего устройства произошло до перезагрузки и текущее устройство получено по DHCP (автоматическое получение IP-адреса), то для получения IP-адреса после перезагрузки необходимо вручную нажать кнопку Scan/Сканировать.

3-8. Использование системного времени

При выборе параметра Use system time/Использовать системное время, карта SNMP будет использовать системное время ПК. См. рисунок 3-10.

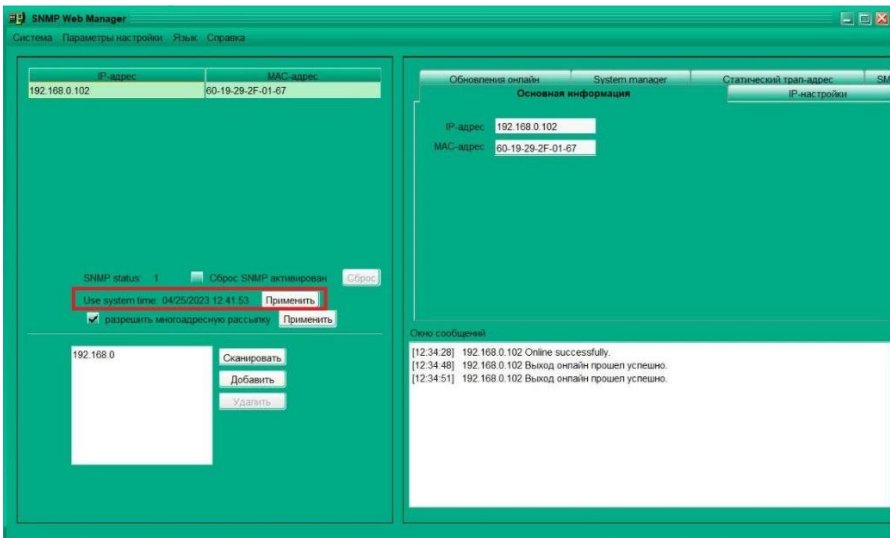


Рисунок 3-10

4 Функциональное меню SNMP Web Manager

4.1 System/Система

4.1.1 Quit/Выход

Выберите Quit/Выход для выхода из SNMP Web Manager.

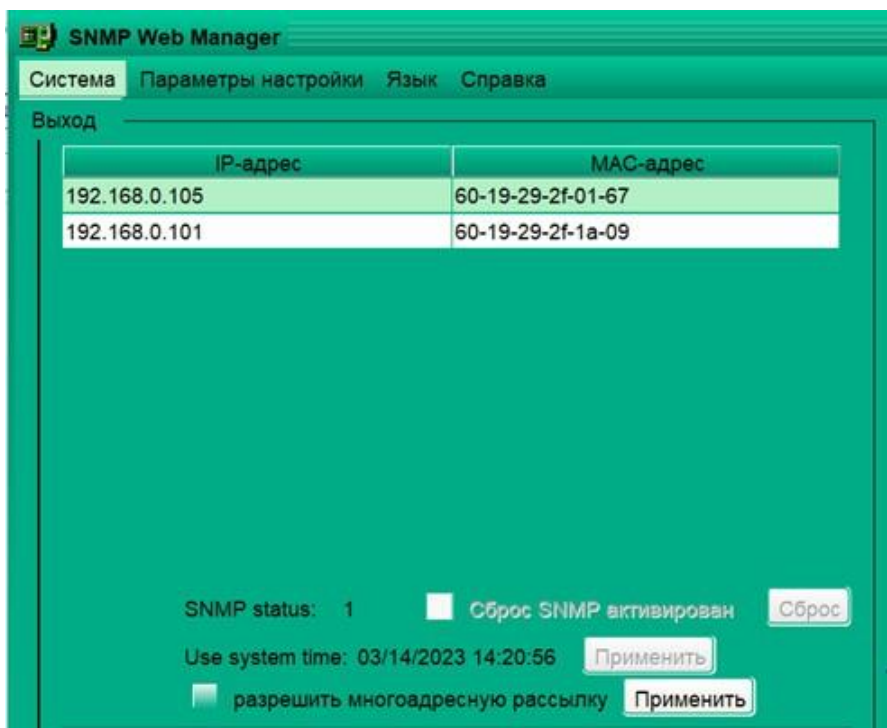


Рисунок 4-1

4.2 Settings/Настройки

4.2.1 Basic info/Основные данные



На вкладке Basic info/Основные данные отображается IP-адрес и MAC-адрес. См. рисунок 4-2.

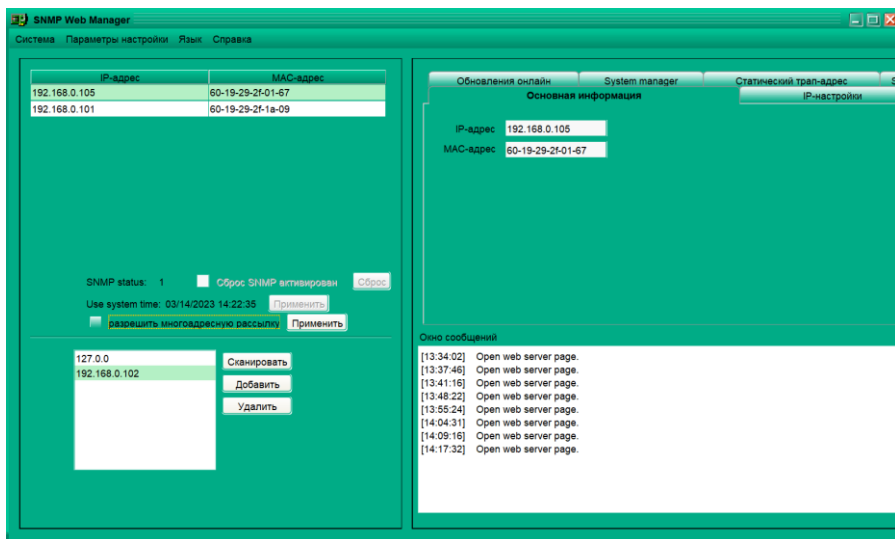


Рисунок 4-2

4.2.2 IP Setting/Настройка IP-адреса

Часть 1. MAC address/MAC-адрес

Выполните следующее. Выберите IP-адрес из списка. MAC-адрес устройства отобразится в соответствующем окне. См. рисунок 4-3.

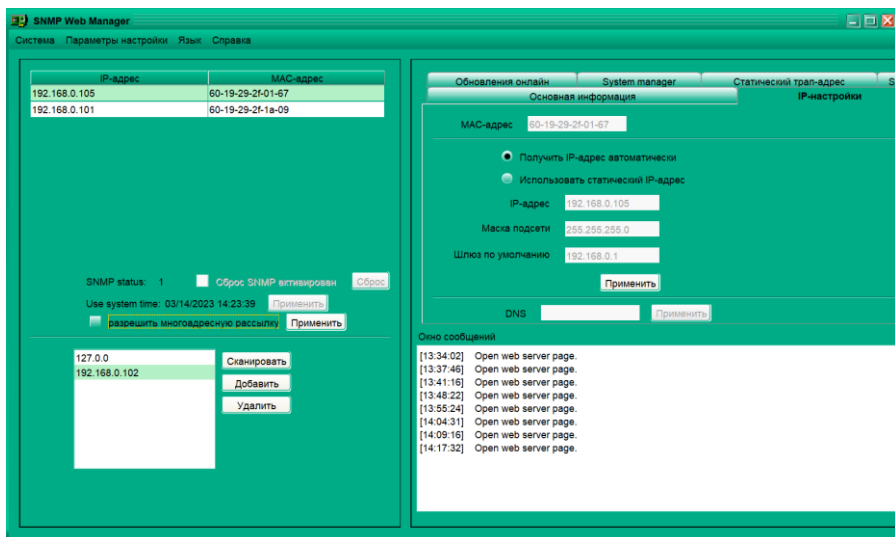


Рисунок 4-3

Часть 2. Доступно два способа получения IP-адреса:

- Automatically obtain IP address/Автоматическое получение IP-адреса (DHCP);
- Use a static IP address/Использование статического IP-адреса (ручная настройка).

Система по умолчанию настроена на автоматическое получение IP-адресов. Если в локальной сети нет такой службы, по умолчанию будут отображаться следующие данные: IP — 192.168.102.230, маска сети — 255.255.255.0, шлюз — 0.0.0.0. См. рисунок 4-4.

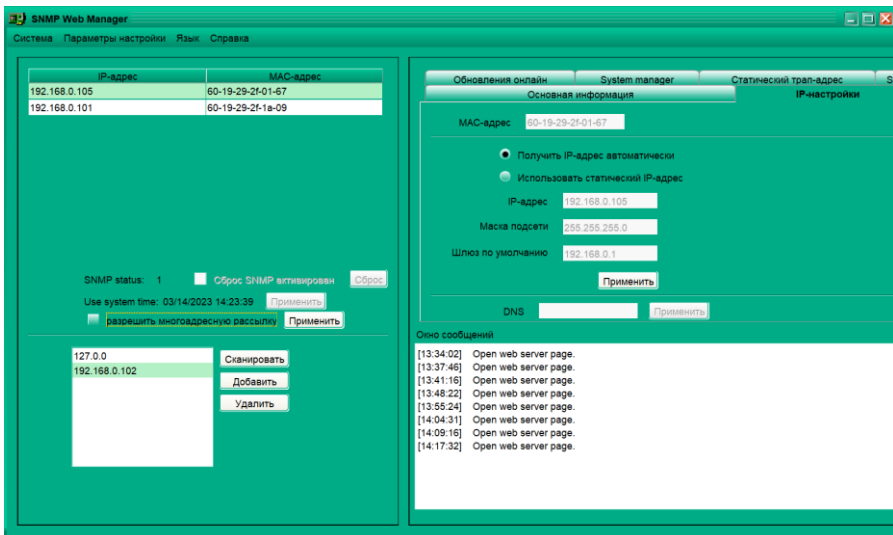


Рисунок 4-4

Часть 3. Настройка DNS

Введите DNS и нажмите кнопку Apply/Применить. См. рисунок 4-5.

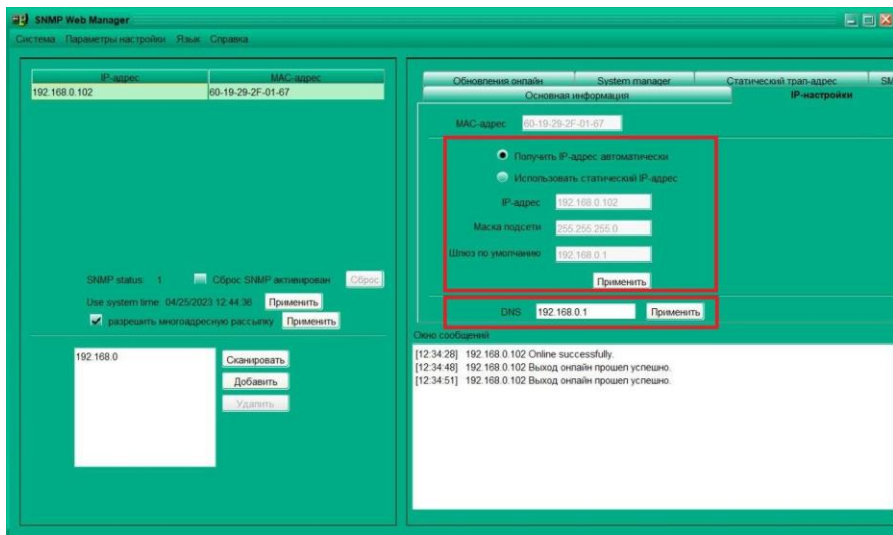


Рисунок 4-5

4.2.3 Online upgrade/Обновление

Доступно три способа обновления:

- Upgrade the selected devices/Обновить выбранные устройства: обновятся все устройства SNMP из списка в окне;
- Upgrade all un-upgraded devices/Обновить все необновленные устройства: обновятся только устройства SNMP, не использующие ту же версию, что и текущее устройство SNMP;
- Force to upgrade all devices/Принудительное обновление всех устройств: все устройства SNMP в списке обновятся до версии, используемой текущим устройством SNMP, вне зависимости от их версии. См. рисунок 4-6.

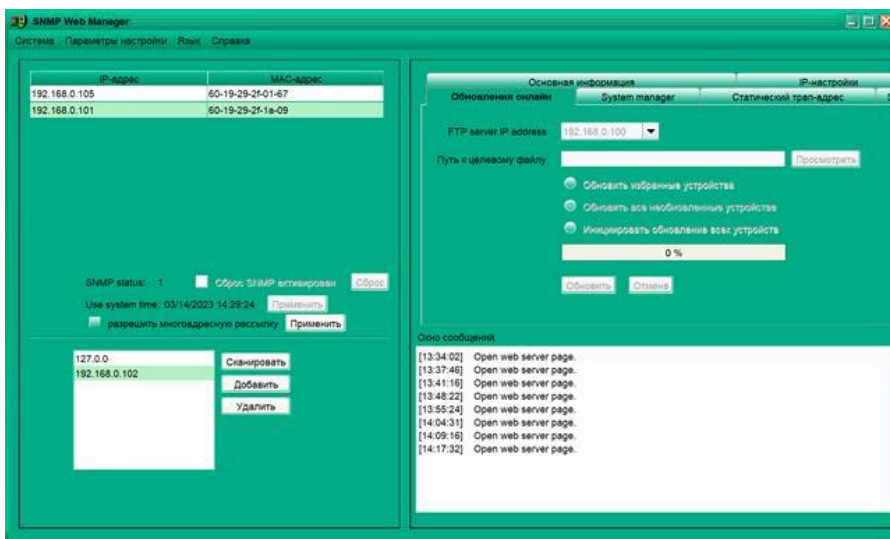


Рисунок 4-6

Шаг 1. Выберите IP-адрес FTP-сервера. См. рисунок 4-6.

ПРИМЕЧАНИЕ. Если обновляется веб-сервер SNMP в локальной сети, IP-адрес FTP-сервера будет IP-адресом текущего ПК в локальной сети. Если обновляется веб-сервер SNMP в определенной сети, IP-адрес FTP-сервера будет IP-адресом текущего ПК в Интернете.

Шаг 2. Нажмите кнопку Browse/Обзор, чтобы выбрать файл программы. См. рисунок 4-7.



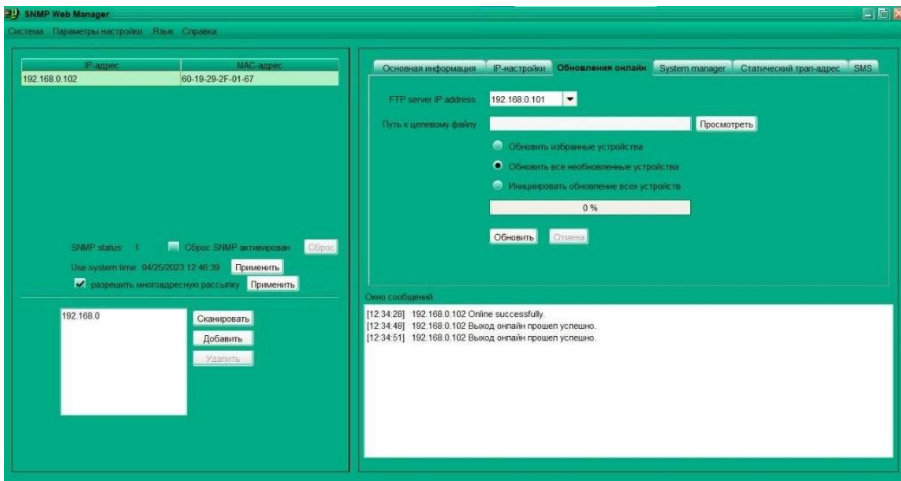


Рисунок 4-7

Шаг 3. Нажмите кнопку Upgrade/Обновить, чтобы выполнить обновление. См. рисунок 4-8.

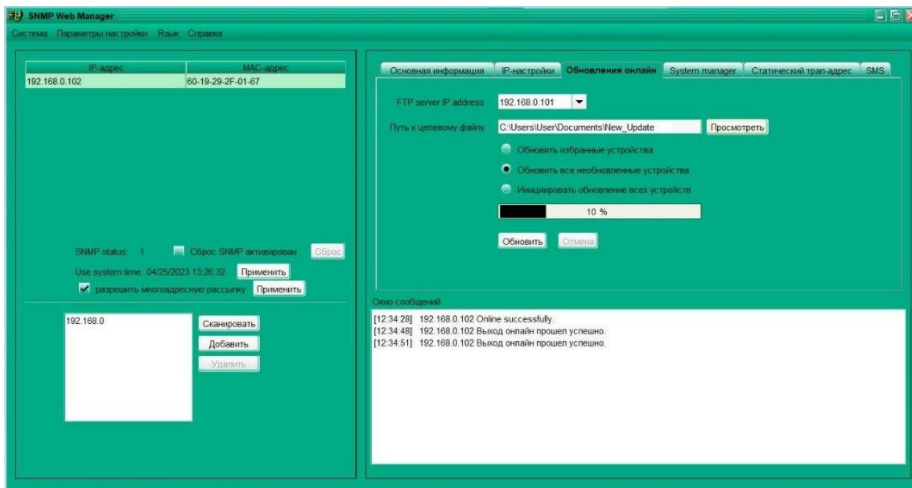


Рисунок 4-8

Шаг 4. После завершения обновления появится соответствующее сообщение в выходном окне. См. рисунок 4-9.

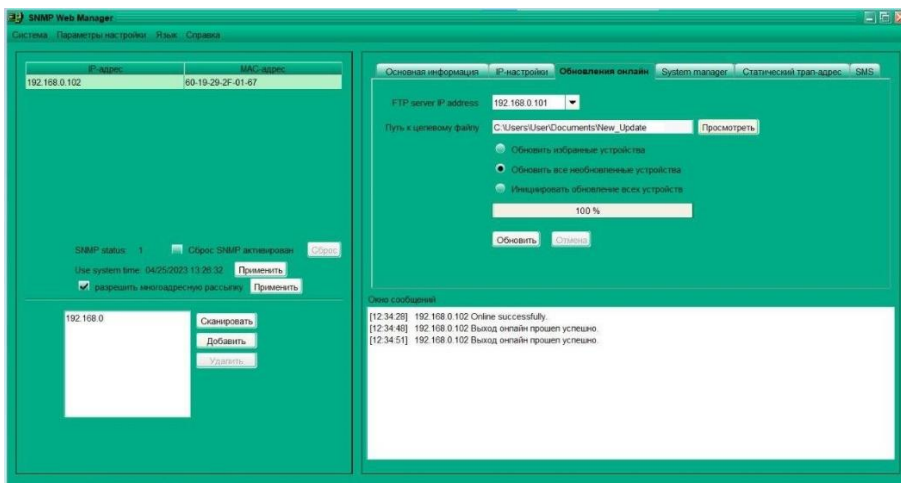


Рисунок 4-9

ПРИМЕЧАНИЕ. Если в процессе обновления возникнет нештатная ситуация, система автоматически перезапустит операцию обновления. Если такое прерывание произойдет пять раз, система автоматически прекратит эту операцию. В это время убедитесь в нормальной работе локальной сети.

4.2.4 System manager/Менеджер системы

На этой вкладке можно изменить пароль одного устройства SNMP или все пароли всех устройств SNMP. См. рисунок 4-10.

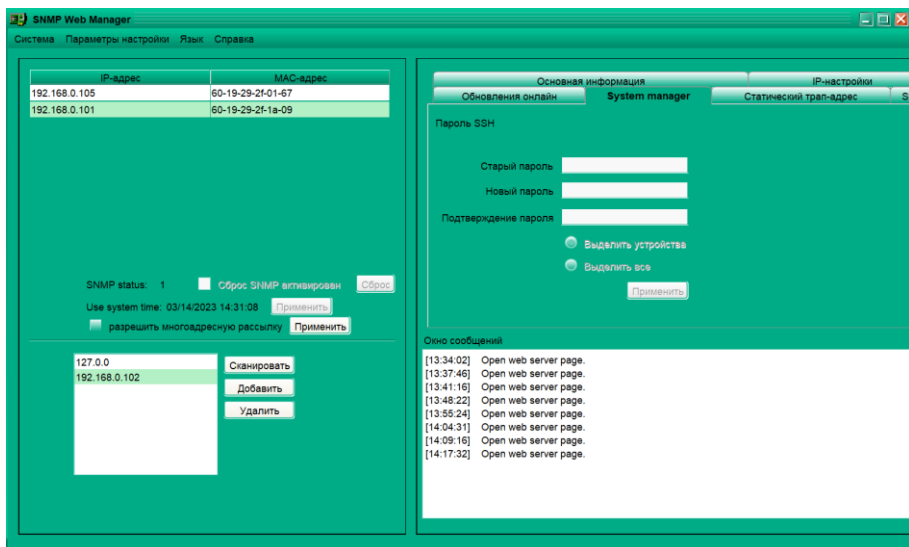


Рисунок 4-10

Для изменения пароля выполните следующее:

- Select device/Выбрать устройство: изменить пароль выбранного устройства из списка;
- Select all/Выбрать все: изменить пароли всех устройств SNMP в списке.

Введите действующий пароль и новый пароль и повторите последний для подтверждения. Нажмите кнопку Apply/Применить для изменения пароля.

ПРИМЕЧАНИЕ. Допустимая длина пароля: 8–15 символов. Если изменяются пароли всех устройств SNMP, они должны быть единообразны.

4.2.5 Static trap address/Статический адрес ловушки

Доступна настройка двух статических адресов ловушки и изменение порта ловушки в SNMP Web Manager. По умолчанию назначен порт 162. См. рисунок 4-11.

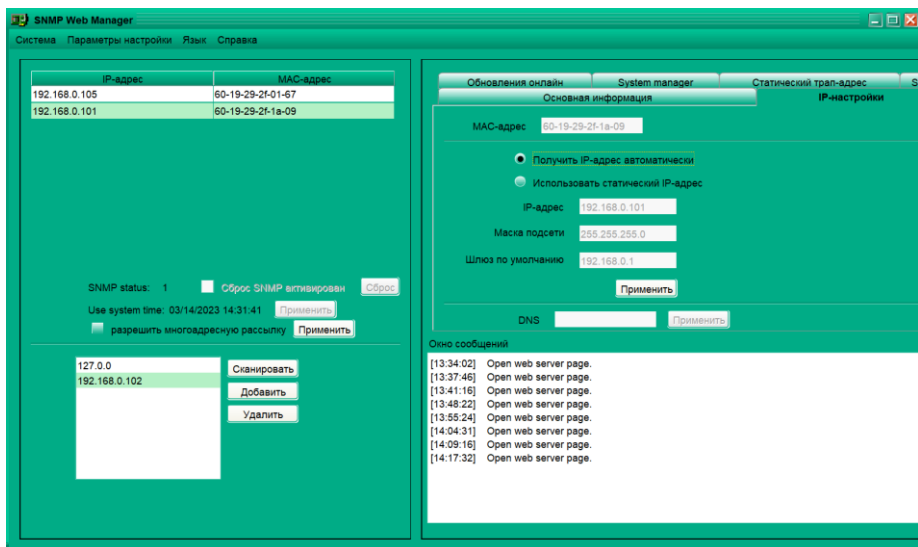


Рисунок 4-11

ПРИМЕЧАНИЕ. Устройство SNMP поддерживает 2 статических и 8 динамических адресов ловушки. Устройство SNMP автоматически получит IP-адрес хост-машины, на которой установлено программное обеспечение для контроля, в качестве динамического адреса ловушки. Если один из динамических адресов ловушек неактивен более 10 минут, устройство SNMP автоматически освободит его и получит новый динамический адрес ловушки.

4.2.6 Конфигурация SMS

На этой вкладке доступен ввод списка получателей SMS. В случае возникновения аварийного состояния сообщение о состоянии ИБП будет отправлено указанным пользователям по мобильному телефону.

Шаг 1 Выберите вкладку SMS. См. рисунок 4-12.

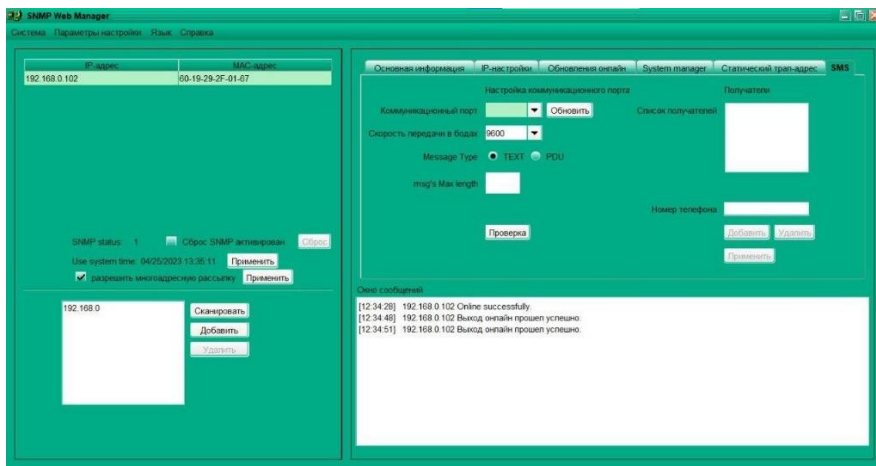


Рисунок 4-12

Шаг 2 Выберите порт связи и скорость передачи данных.

Шаг 3 Введите номера мобильных телефонов в поле Phone No./Номер телефона и нажмите кнопку Add/Добавить, чтобы добавить номера телефонов в поле Recipient list/Список получателей. Чтобы удалить номера, выберите их в списке Recipient list/Список получателей и нажмите кнопку Del/Удалить.

Шаг 4 Нажмите кнопку Apply/Применить, чтобы сохранить изменения. Используйте кнопку Test/Проверка, чтобы отправить тестовое SMS-сообщение и проверить правильность настройки GSM-модема. Если все параметры настроены правильно, система отправит тестовое сообщение всем получателям и выдаст сообщение об успешном прохождении проверки (см. рисунок 4-13). В противном случае появится диалоговое окно сбой, указывающее на ошибку при настройке параметров (см. рисунок 4-14).

ПРИМЕЧАНИЕ. Эти настройки применяются только к тестовому SMS-сообщению.

Обязательно введите все настройки на странице SMS в ПО SNMP Web Pro или ViewPower Pro. Подробная информация о настройках приведена в разделе 3.4.3 руководства SNMP Web Pro или 5.8.4 руководства программного обеспечения ViewPower Pro.

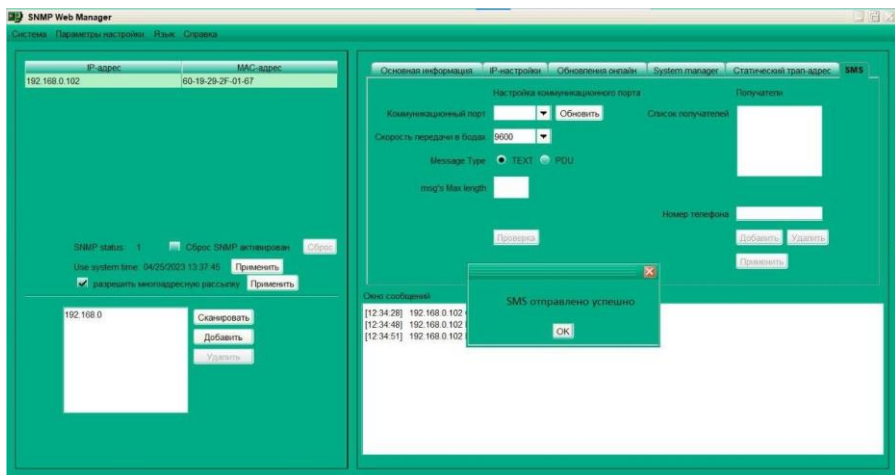


Рисунок 4-13

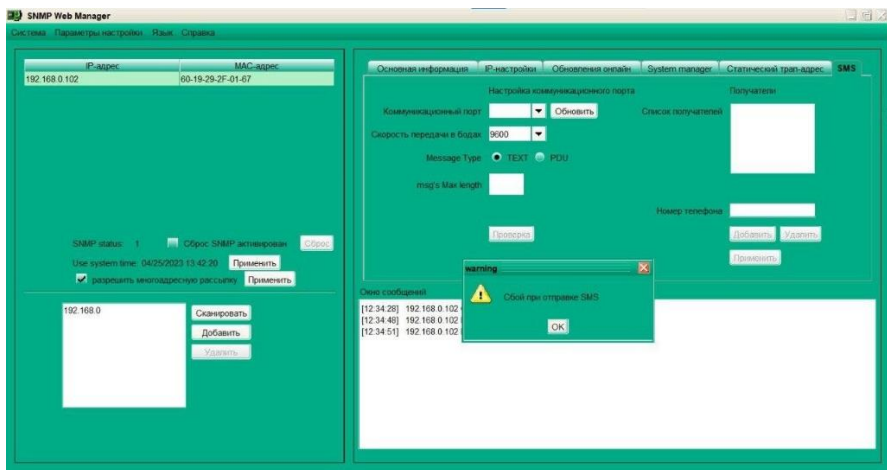


Рисунок 4-14

После настройки SMS-сообщений в SNMP Web Manager необходимо настроить их в SNMP Web Pro (раздел 3.4.3) или ViewPower Pro (раздел 5.8.4) для выполнения функции.

Шаг 5 Откройте SNMP Web Pro и выберите Event action/Действие при событии. Поставьте флажок Send SMS while any UPS's event occurs/Отправить SMS при возникновении любого события ИБП. См. рисунок 4-15.

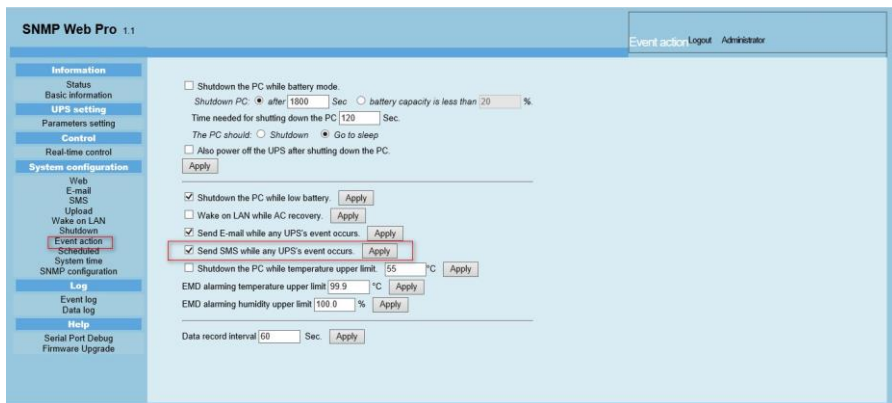


Рисунок 4-15

Шаг 6 Затем выберите SMS и задайте следующие настройки. См. рисунок 4-16.

- Введите IP-адрес сервера с установленным SNMP Web Manager.
- Задайте порт получателя SMS от SNMP Web Manager: 41222.
- Укажите root в качестве имени пользователя карты SNMP.
- Задайте пароль для доступа к карте SNMP. Настройка пароля идентична в SNMP Web Pro.
- Введите номер мобильного телефона для приема SMS.

После завершения настройки нажмите кнопку Apply/Применить, чтобы подтвердить изменения. Можно нажать кнопку Test/Проверка для проверки функционала. Если на ИБП произойдет какое-либо событие, карта SNMP отправит короткое сообщение через COM-порт, настроенный в SNMP Web Manager, всем получателям, перечисленным в поле E на рисунке 4-16.

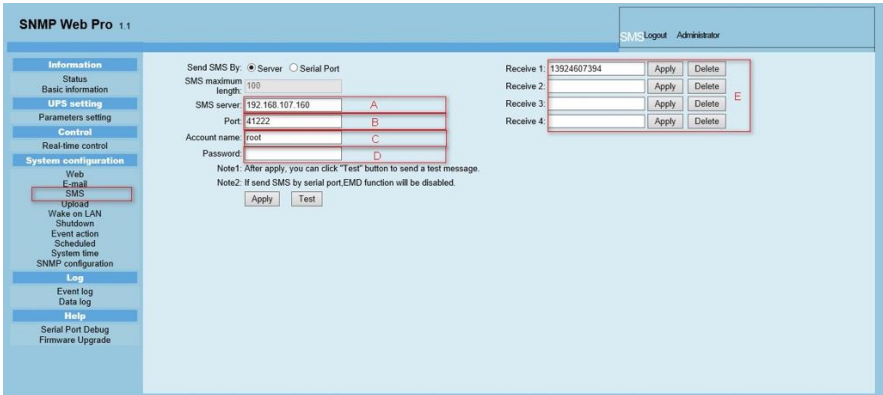


Рисунок 4-16

ПРИМЕЧАНИЕ. Для отправки SMS на мобильный телефон необходимо подключить GSM-модем.

4.3 Язык

SNMP Web Manager поддерживает 12 языков:

- ✓ Китайский (упрощенный),
- ✓ Китайский (традиционный),
- ✓ Английский,
- ✓ Немецкий,
- ✓ Итальянский,
- ✓ Польский,
- ✓ Португальский,
- ✓ Русский,
- ✓ Испанский,
- ✓ Турецкий,
- ✓ Украинский,
- ✓ Французский.

Язык по умолчанию — английский.

4.4 Help/Справка



- About/Сведения: нажмите на меню Help/Справка и выберите пункт About/О программе. В нем представлена информация об авторских правах на программное обеспечение.
- Help/Справка: нажмите на меню Help/Справка и выберите пункт System help/Справка о системе. Откроется справочное руководство. Перед использованием программного обеспечения внимательно прочтите руководство.

ONTEK

Московская область, Мытищи, улица Колпакова, 42к3
+7 495 10-80-1-80

Электронная версия данного руководства доступна на сайте ontek-rus.ru

Стандарты, спецификации, схемы и прочее содержимое могут изменяться; обратитесь в компанию за подтверждением актуальности информации, опубликованной в данном руководстве.

© 2023 ONTEK. Все права сохраняются.



ONTEK-RUS.RU

